

# Årsrapport 2018

## Regionalt samarbeidsorgan for utdanning, forskning og innovasjon (Samarbeidsorganet)

Arbeidsutvalget for Samarbeidsorganet (AU SO)

Regionalt samarbeidsutvalg for utdanning (SUU)

Regionalt samarbeidsutvalg for forskning og innovasjon (SUFI)

## Innhold

|                                                                                                 |    |
|-------------------------------------------------------------------------------------------------|----|
| Innledning.....                                                                                 | 3  |
| Regionalt samarbeidsorgan for utdanning, forskning og innovasjon (Samarbeidsorganet) .....      | 5  |
| Arbeidsutvalget for Samarbeidsorganet (AU SO) .....                                             | 7  |
| Regionalt samarbeidsutvalg for utdanning (SUU).....                                             | 8  |
| Regionalt samarbeidsutvalg for forskning og innovasjon (SUFI) .....                             | 11 |
| Faglig rapportering for 2018 .....                                                              | 16 |
| Regionale midler for å styrke kvalitet og relevans i helse- og sosialfagutdanningene.....       | 16 |
| Regionale forskningsmidler .....                                                                | 17 |
| Økonomisk rapportering for 2018 .....                                                           | 22 |
| Samarbeidsorganets økonomi .....                                                                | 22 |
| Økonomi i prosjekter som har fått tildelt utdannings-, forsknings- og innovasjonsmidler.....    | 22 |
| Vedlegg 1.....                                                                                  | 23 |
| Medlemmer i Regionalt samarbeidsorgan for utdanning, forskning og innovasjon 2018 .....         | 23 |
| Medlemmer i Regionalt samarbeidsutvalg for utdanning 2018.....                                  | 24 |
| Medlemmer i Regionalt samarbeidsutvalg for forskning og innovasjon 2018.....                    | 25 |
| Vedlegg 2.....                                                                                  | 26 |
| Tildeling av regionale midler for å styrke kvalitet og relevans i praksisstudier for 2018 ..... | 26 |
| Vedlegg 3.....                                                                                  | 27 |
| Tildeling av regionale forskningsmidler for 2019 .....                                          | 27 |

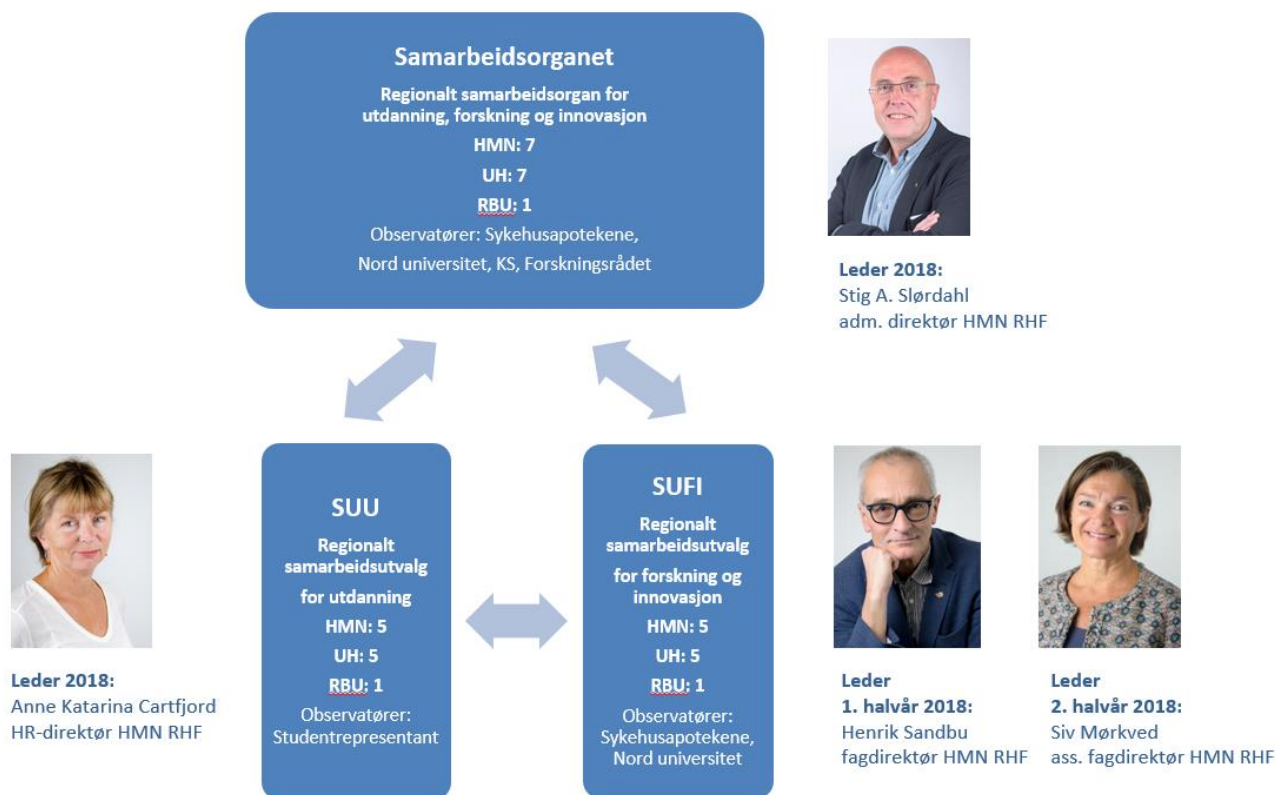
## Innledning

Samarbeid mellom Helse Midt-Norge RHF (HMN RHF) og universitets- og høyskolesektoren (UH-sektoren) i regionen er, etter instruks fra Helse- og omsorgsdepartementet (HOD) til styret i HMN RHF om forholdet til universiteter og høyskoler, formalisert gjennom etablering av samarbeidsorganer og forankret i rammeavtaler.

HMN RHF skal ta del i planlegging universiteter og høyskoler gjør, som berører utdanning, forskning og innovasjon i spesialisthelsetjenesten, og skal sørge for at universiteter og høyskoler kan ta del i foretakets planlegging som berører utdanning, forskning og innovasjon.

Siden 2002 har HMN RHF hatt to samarbeidsorganer med UH-sektoren: ett for forskning og innovasjon og ett for utdanning. På bakgrunn av revidert instruks fra HOD i 2013, nye strategier for utdanning, kompetanseutvikling, forskning og innovasjon i HMN RHF i 2015, samt fusjoner i UH-sektoren i regionen i 2016, ble det en ny organisering av samarbeidet fra 1. januar 2017.

Samarbeidet mellom HMN RHF og UH-sektoren er i dag organisert gjennom felles Regionalt samarbeidsorgan for utdanning, forskning og innovasjon i Helse Midt-Norge (Samarbeidsorganet). Den nye samarbeidsmodellen innebærer ett overordnet organ og to underutvalg: ett for utdanning, og ett for forskning og innovasjon, jf. bildet under.



Representasjon i Samarbeidsorganet med underutvalgene fremkommer av vedlegg 1.

Samarbeidsorganet møtes to ganger årlig og drøfter strategiske saker innen utdanning, forskning og innovasjon. Dette organet legger føringer for arbeidet i to underutvalg som møtes fire ganger årlig.

Arbeidsutvalget for Samarbeidsorganet prioriterer, forbereder og fremmer saker til Samarbeidsorganet og har myndighet til å fortløpende avgjøre saker knyttet til utlysning av forsknings- og utdanningsmidler, søknader om endring og toppfinansiering.

Det er et felles sekretariat for Samarbeidsorganet, Arbeidsutvalget og underutvalgene.

Informasjon om Samarbeidsorganet med underutvalgene er tilgjengelig på Helse Midt-Norges [nettsider](#). Møtereferater legges ut på nettsidene etter hvert som de godkjennes.

I henhold til rammeavtalens pkt. 4.1 skal det utarbeides en felles årsrapport som viser hvordan Samarbeidsorganet og underutvalgene har fulgt opp rammeavtalen og mandatene.

Denne årsrapporten er en oppsummering av aktiviteten i 2018.

## Regionalt samarbeidsorgan for utdanning, forskning og innovasjon (Samarbeidsorganet)

### Oppsummering av aktiviteten i 2018

Samarbeidsorganet har arbeidet i tråd med føringer i gjeldende rammeavtale, mandat og strategier i Helse Midt-Norge:

- [Rammeavtale mellom Helse Midt-Norge RHF og universiteter/høgskoler om samarbeid om utdanning, forskning og innovasjon](#)
- [Mandat for Regionalt samarbeidsorgan for utdanning, forskning og innovasjon](#)
- [Strategi for forskning i Helse Midt-Norge 2016-2020](#)
- [Strategi for innovasjon i Helse Midt-Norge 2016-2020](#)
- [Strategi for utdanning og kompetanseutvikling i Helse Midt-Norge 2015-2020](#)

Administrerende direktør i Helse Midt-Norge RHF Stig A. Slørdahl har ledet Samarbeidsorganet i 2018. Det har vært avholdt to møter (januar og november).

Følgende saker har vært sentrale i utvalgets arbeid i 2018:

### Evaluering av Samarbeidsorganets første virkeår etter ny organisering

Det ble gjennomført en evaluering av første virkeår etter ny organisering av samarbeidet.

Resultatet av evalueringen viste at medlemmene stort sett var tilfreds med ny organisering:

- Sakene som behandles i Samarbeidsorganet med utvalgene, reflekterer i stor grad (41,2 %) og ganske stor grad (41,2%) formål, mandat og regionale/nasjonale strategiske føringer for utdanning, forskning og innovasjon.
- Medlemmene opplever i noen grad (42,1 %)/ganske stor grad (36,8 %) og i stor grad (15,8 %) at egen organisasjon engasjerer seg i saker som behandles i Samarbeidsorganet og samarbeidsutvalgene.
- Utlysning av utdanningsmidler oppleves i stor grad (42,1 %) og i ganske stor grad (52,6 %) som relevant og i tråd med tjenestens og pasientenes behov.
- Utlysning av forskningsmidler oppleves i noen grad (38,9 %)/ganske stor grad (38,9 %) og i stor grad (22,2 %) som relevant og i tråd med tjenestens og pasientenes behov.
- Halvparten av medlemmene synes at den nye samarbeidsmodellen er bedre enn den gamle (ingen har oppgitt at den er dårligere, 18,8 % svarte «hverken/eller» og 31,3 % svarte «ikke aktuelt».)

### Strategiarbeid

Samarbeidsorganets medlemmer har holdt hverandre fortløpende orientert om oppdragsbrevne fra de respektive departementene med vekt på utdanning, forskning og innovasjon; samt institusjonenes egne strategier og andre forhold som kan være av betydning for samarbeidet.

Samarbeidsorganet har gitt strategiske føringer til faglig innhold for felles strategiseminar for Samarbeidsorganet og underutvalgene. Arbeidsutvalget, underutvalgene, nedsatt arbeidsgruppe, og sekretariatet fortsatte arbeidet med planlegging og forberedelse av faglig innhold til Strategiseminalet, samt praktiske forberedelser. Formålet med seminaret var å sammen peke ut strategisk retning for samarbeidet om utdanning, forskning og innovasjon i regionen på kort og lang sikt. Det er faste medlemmer og observatører i Samarbeidsorganet med underutvalgene m. fl. som ble invitert som deltakere. Til sammen har ca. 80 personer deltatt. Hovedtemaet for seminaret var Helseteknologi og digitalisering. Strategiseminalet ble avholdt i november og resultater fra seminaret ble gjenstand for strategisk diskusjon i møte i Samarbeidsorganet påfølgende dag.

Strategisk viktige satsinger som ble besluttet gjennomført/utredet:

- etablering av regionalt infrastrukturutvalg (vedtatt mandat);
- utredning av utlysning av kliniske akademiske grupper (CAG);
- utredning av frikjøp av klinikere til forsknings- og undervisningsoppgaver;
- utredning av involvering av studenter (også teknologer) til oppgaver knyttet til bruk og utvikling av Helseplattformen.

### Regionale utdannings- og forskningsmidler

Samarbeidsorganet har besluttet overordnede strategiske føringer for årlig utlysning av regionale forskningsmidler (videre arbeid med utlysning ble delegert til SUFI) og godkjent utlysningstekst for utdanningsmidler (utarbeidet av SUU).

Samarbeidsorganet har vedtatt tildeling av utdanningsmidler for 2018/2019 i henhold til innstilling fra SUU og forskningsmidler for 2019 i henhold til innstilling fra SUFI.

Samarbeidsorganet har videre vedtatt tildeling av det øremerkede tilskuddet til forskning (kap. 732, post 78) i henhold til innstilling fra helseforetakene.

### Økonomi

Samarbeidsorganet har delegert til Arbeidsutvalget for Samarbeidsorganet og SUFI å godkjenne regnskap for 2017 og budsjett for 2018.

Det er påbegynt arbeid med endring av krav til økonomirapportering for prosjektene som har fått tildelt forsknings- og utdanningsmidler fra Helse Midt-Norge RHF.

### Andre saker som ble behandlet:

- Godkjenning av årsrapport for 2017.
- Revidering av mandatene etter første virkeår, justering av årshjulet og representasjon.
- Justering av retningslinjer for behandling av søknader om endringer i bruk av tildelte prosjektmidler.
- Oppfølging av arbeid med mal for lokale samarbeidsavtaler, jf. pkt. 4.2 i rammeavtalen.
- Oppnevning av leder for Samarbeidsorganet for 2019.

## Arbeidsutvalget for Samarbeidsorganet (AU SO)

### Oppsummering av aktiviteten i 2018

Samarbeidsorganets arbeidsutvalg (AU SO) har i 2018 bestått av Björn Gustafsson, dekan ved Fakultet for medisin og helsevitenskap, NTNU, og fagdirektør Henrik Sandbu, HMN RHF, i første halvdel av 2018. Fra august ble Sandbu erstattet av ass. fagdirektør Siv Mørkved.

Arbeidsutvalget har jobbet i tråd med føringer i gjeldende strategier og [mandatet](#). Det ble til sammen avholdt 10 møter.

Følgende saker har vært sentrale i Arbeidsutvalgets arbeid i 2018:

- Godkjenning av regnskap for 2017 og budsjett for 2018 (delegert av Samarbeidsorganet).
- Forberedelse av saker til møter i Samarbeidsorganet.
- Oppfølging av arbeid med forberedelser til Strategiseminaret 2018.
- Oppfølging av arbeid med etablering av Regionalt infrastrukturutvalg.
- Etablering av arbeidsgrupper for utredning av utlysning av kliniske akademiske grupper (KAG-er), frikjøp av klinikere til undervisnings- og forskningsoppgaver, samt involvering av studenter (også teknologer) til oppgaver knyttet til bruk og utvikling av Helseplattformen.
- Oppfølging av sekretariatets arbeid med utlysning, tildeling og administrasjon av regionale utdannings- og forskningsmidler.
- Oppnevning av representanter til NPU MED.

## Regionalt samarbeidsutvalg for utdanning (SUU)

### Oppsummering av aktiviteten i 2018

Regionalt samarbeidsutvalg for utdanning har arbeidet i tråd med føringer i gjeldende strategier og [mandatet](#). Det har vært avholdt tre møter (mars, september og oktober). HR-direktør i Helse Midt-Norge RHF Anne Katarina Cartfjord har ledet utvalget i 2018.

Følgende saker har vært sentrale i utvalgets arbeid i 2018:

### Evaluering av Samarbeidsorganets første virkeår etter ny organisering

Det ble gjennomført en evaluering av første virkeår etter ny organisering av samarbeidet. Resultatet av evalueringen viste at medlemmene stort sett var tilfreds med ny organisering.

Medlemmene i SUU mener at den nye organiseringen har bidratt til økt fokus på utdanning som tidligere fikk mindre oppmerksomhet sammenliknet med forskning. Samtidig kom det innspill om at det er ønskelig å redusere ren informasjonsutveksling i møtene til fordel for strategiske diskusjoner og workshop-liknende aktiviteter. Praktiske spørsmål rundt samarbeid om praksis bør løses i lokale samarbeidsutvalg.

Det oppfordres til at samtlige institusjoner som er representert i utvalget, etablerer gode rutiner for å forberede og følge opp saker, samt for å implementere vedtak i egne organisasjoner. Overlappende representasjon mellom Samarbeidsorganet og underutvalgene, samt oppfølging fra sekretariatets side, skal i utgangspunktet sikre at saker fra underutvalgene bringes til Samarbeidsorganet og motsatt. Samtidig oppfordres medlemmene i SUU til å engasjere seg i sakslisten og bringe saker både til SUUs og Samarbeidsorganets møter.

### Strategiarbeid

Planlegging og forberedelse av faglig innhold til felles strategiseminar for Samarbeidsorganet og underutvalgene har vært tema for SUU gjennom 2018. Utvalget har drøftet ulike strategiske saker innenfor utdanning og foreslått aktuelle temaer. Medlem av SUU Toril Forbord, prodekan for utdanning, NTNU, har ledet arbeidsgruppen som har vært ansvarlig for organisering av Strategiseminalet, som ble avholdt i november.

### NOKUTs rapport om praksis i høyere utdanning

Prorektor for utdanning Anne Borg, NTNU, presenterte rapport «Til glede og besvær – praksis i høyere utdanning». Rapporten bygger på studenters erfaringer og opplevelser fra praksis (på nasjonalt nivå). Gjennomgående er studentene fornøyde med praksis. Rapporten beskriver imidlertid en del kjente utfordringer som det jobbes godt med i Helse Midt-Norge, se under punktene Regionale utdanningsmidler og Samarbeid om praksisplasser.

### Regionale utdanningsmidler

#### Tildeling

Helse Midt-Norge RHF lyser årlig ut 5 millioner kroner i utdanningsmidler gjennom Samarbeidsorganet. Samarbeidsorganet har tidligere delegert til SUU å gjennomføre



utlysningen. Det er per 2018 gjennomført to utlysninger der styrking av kvalitet og relevans i praksisstudier er et overordnet tema. Til sammen har elleve prosjekter mottatt utdanningsmidler.

### Evaluering

Sekretariatet ved seniorkonsulent Inger Ellingsen har gjennomført midtveiseevaluering av de første prosjektene som har mottatt praksismidler fra Samarbeidsorganet – med oppstart i 2017. Resultatene av denne evalueringen ble drøftet i utvalget og retningslinjer for utforming av tildelingsbrev og behandling av endringssøknader ble presisert. SUU-medlemmene har videre gitt innspill til mal for sluttrapportering som ble ferdigstilt av sekretariatet og vedtatt i siste møte i 2018.

### Utlysning

På bakgrunn av diskusjon har SUU valgt å ikke endre innretning for neste års utlysning, men utvide satsningsområdene noe og åpne for at medisin-, psykolog-, ABIOK-utdanningene kan søke om utdanningsmidler. Endelig utlysningstekst ble utarbeidet av en arbeidsgruppe bestående av prodekan for utdanning Jon Magnussen, MH-fakultetet, NTNU og helsefaglig sjef Grete Ottersen Samstad, St. Olavs hospital HF.

### Erfaringskonferanse

Utvalget er opptatt av at resultater fra prosjekter som har mottatt praksismidler, både implementeres i vanlig drift og gjøres tilgjengelig for et større publikum. Det ble nedsatt en komité, bestående av helsefaglig sjef Grete Ottersen Samstad, St. Olavs hospital HF, og dekan Heidi Haavardsen, Høgskole i Molde, som skulle planlegge og, sammen med sekretariatet, organisere en erfaringskonferanse. Temaet for konferansen ble bestemt til å omhandle formidling av resultater fra prosjektene som tidligere har mottatt midler for å styrke kvalitet og relevans i praksisstudier i Helse Midt-Norge. Målgruppen for konferansen ble definert til å være praksisveiledere og ledere i helsetjenesten, vitenskapelig ansatte og ledere i universitet- og høgskolesektoren, og andre som arbeider med studenter i aktuelle praksisstudier i Helse Midt-Norge.

### **Samarbeid om praksisstudier**

#### Årshjul

SUU har strategisk dialog om praksisplasser i henhold til vedtatt årshjul. I begynnelsen av året orienterer representantene i utvalget om oppdragsdokumenter og endelige dimensjoneringstall, kapasitet i tjenesten, samt om utdanningsinstitusjonenes fremtidige behov for praksisplasser. Gjennom vår/eventuelt sommer jobber tjenestene med å framskaffe tilstrekkelig antall praksisplasser. De detaljerte diskusjonene rundt behov og tilgang til praksisplasser foregår i de lokale samarbeidsorganene, og eventuelle problemstillinger som oppstår, tas videre til SUU for behandling på et strategisk overordnet nivå. I 2018 ble bestillingen av praksisplasser innfridd slik at det ikke ble meldt inn saker til behandling i høstmøtene i SUU.

### Mal for lokale samarbeidsavtaler

Samarbeidsorganet har under behandling av sak 10/17 vedtatt at det skulle etableres en arbeidsgruppe for utforming av felles mal for lokale avtaler om utdanning, forskning og innovasjon mellom utdanningsinstitusjoner og helseforetak, dette for å sikre lik praksis, jf. rammeavtalens punkt 4.2. Prodekan for utdanning Jon Magnussen, MH-fakultetet, NTNU, ble oppnevnt som leder for arbeidsgruppen. SUU-representantene i arbeidsgruppen har i løpet av høsten 2018 laget et utkast til utdanningsdel av avtalen og forankret dette i institusjonene som er representert i utvalget.

### **RETHOS – Nasjonalt prosjekt for utvikling av retningslinjer for helse- og sosialfagutdanningene**

Hensikten med det nye styringssystemet er blant annet at tjenesten skal få økt innflytelse på det faglige innholdet i utdanningen. Rådgiver Ruben Angell, Helse Midt-Norge RHF, ble gjennom 2018 invitert til å holde orienteringer om fremdrift i RETHOS-prosjektet. Han har også mottatt innspill ifm. høringsrunden.

### **Regional utdanningskonferanse**

Helse Midt-Norge RHF's regionale utdanningskonferanse arrangeres med støtte fra Samarbeidsorganet annethvert år. Vertskap går på omgang mellom helseforetakene i regionen.

St. Olavs hospital HF i samarbeid med Fakultet for medisin og helsevitenskap, NTNU, har vært vertskap for Regional utdanningskonferanse 2018. Helsefaglig sjef Grete Ottersen Samstad, St. Olavs hospital HF, koordinerte arbeidsgruppen. Konferansen fant sted 6. - 7. juni på Kunnskapssenteret, og hadde tittelen «Samarbeid om utdanning for framtidens helsetjenester – en optimistisk tilnærming mot et krevende framtidsbilde». Målgruppe for konferansen var undervisere og praksisveiledere i helse- og sosialutdanningene, ledere og administrativt tilsatte fra universitet, høyskoler og helsetjenester, studenter og brukere.

Helse Møre og Romsdal HF med respektive universitetscampuser og høyskoler skal være arrangør for Regional utdanningskonferanse i 2020. Rådgiver Marit Kjersem, Helse Møre og Romsdal HF, koordinerer arbeidsgruppen.

### **Andre saker**

- Høring om Regional utviklingsplan for Helse Midt-Norge 2019-2022 (2035).
- Innmeldt behov for økt kompetanse innen akuttmedisin, samt ønske om et videreutdanningstilbud innen akuttpsykepleie i regionen.
- Innmeldt økt behov for praksisplasser i medisnutdanningen.

## Regionalt samarbeidsutvalg for forskning og innovasjon (SUFU)

### Oppsummering av aktiviteten i 2018

Regionalt samarbeidsutvalg for forskning og innovasjon (SUFU) har arbeidet i tråd med føringer i gjeldende strategier og [mandatet](#). Det har vært avholdt fire møter (februar, april, august og oktober). Fagdirektør i Helse Midt-Norge RHF Henrik Sandbu ledet utvalget første halvår, og assisterende fagdirektør Siv Mørkved tok over ledelsen fra august 2018.

Følgende saker har vært sentrale i utvalgets arbeid i 2018:

### Evaluering av Samarbeidsorganets første virkeår etter ny organisering

Det ble gjennomført en evaluering av første virkeår etter ny organisering av samarbeidet. Resultatet av evalueringen viste at medlemmene stort sett var tilfreds med ny organisering.

Medlemmene i SUFU opplevde det positivt at utvalget kan konsentrere seg om forskning og innovasjon, mens utdanningsaker behandles av samarbeidsutvalget for utdanning. Samtidig kom det innspill om at det være utfordrende at beslutningsmyndigheten er flyttet ett nivå opp. Det kom innspill om at arbeidsutvalget for Samarbeidsorganet (AU SO) i for liten grad informerte om og forankret beslutninger i de respektive sektorene gjennom foregående år.

Det oppfordres til at samtlige institusjoner representert i utvalget, etablerer gode rutiner for å forberede og følge opp saker, samt for å implementere vedtak i egne organisasjoner. Overlappende representasjon mellom SO og underutvalgene, samt oppfølging fra sekretariatets side, skal i utgangspunktet sikre at saker fra underutvalgene bringes til SO og motsatt. Samtidig oppfordres medlemmene i SUFU til å engasjere seg i saklisten og bringe saker både til SUFUs og SOs møter.

### Strategiarbeid

#### Strategiseminar for Samarbeidsorganet og underutvalgene

Planlegging og forberedelse av faglig innhold til felles strategiseminar for Samarbeidsorganet og underutvalgene har vært tema for SUFU gjennom 2018. Utvalget har drøftet ulike strategiske saker innenfor forskning og innovasjon og foreslått aktuelle temaer til Strategiseminaret, som ble avholdt i november.

#### Strategier for fakulteter ved NTNU

NTNUs strategi *Kunnskap for en bedre verden 2018-2025* ble vedtatt desember 2017.

Fakultetene ved NTNU har i 2018 igangsatt arbeidet med egne strategier, og inviterte i den sammenheng institusjonene representert i SUFU til å komme med innspill til strategiarbeidet.

#### Strategi- og handlingsplan FIUK i Helse Møre og Romsdal HF

Forskningssjef Berit K. Teige, Helse Møre og Romsdal HF, orienterte om arbeidet *med Strategi og handlingsplan for forskning, innovasjon, utdanning og kompetanseutvikling (FIUK) for Helse Møre og Romsdal 2018-2021*.

## Økonomi

SUFI har bitt holdt oppdatert om Samarbeidsorganets økonomi ved flere anledninger gjennom året. Regnskap for 2017, og forslag til budsjett for 2018 ble lagt fram på møte i februar. Oppdatert prognose og justert ramme for tildeling ble forelagt utvalget i løpet av året.

## Utlysning av regionale forsknings- og innovasjonsmidler

Håndtering av Samarbeidsorganets utlysning av forskningsmidler utgjør en sentral del av SUFIs mandat og var således et sentralt tema på samtlige møter i 2018. Utlysningen ble behandlet av samarbeidsutvalgets to møter våren 2018, på grunnlag av de føringer som ble gitt i Samarbeidsorganets møte 29. januar.

## Søknadskategorier

Det ble lyst ut midler innenfor følgende søknadskategorier i 2018: doktorgradsstipend med kjent og ukjent kandidat, postdoktorstipend, forskerstipend, innovasjonsrettede stillinger (ph.d., postdoktor, forsker), prosjektmidler og utenlandsstipend. I 2018 ble det også mulig å søke om ekstra driftsmidler (inntil 200 000,-/år) i stillingskategoriene. Krav om vedlegg som beskriver behovet for ekstra driftsmidler.

## Vurderingskomitéer

Ordningen med inndeling av vurderingskomitéene etter fagområde ble videreført fra forrige år (1. basal/translasjonsforskning, 2. klinisk, 3. helsetjenesteforskning m.m.). Hver komité rangerte sine søknader innenfor hver søknadskategori. Komiteleder fra hver komité møttes til slutt i en hovedkomité, som foretok endelig rangering av søknadene på tvers av de tre komiteene. Hovedkomiteens endelige rangering av søknadene ble oversendt til AU SO, som utarbeidet forslag til innstilling. Det var oppnevnt egen komité for innovasjonsstillingene, som også gjennomførte intervju av aktuelle kandidater.

## Brukermedvirkning

Beskrivelse av hvordan brukere er involvert i planlegging og gjennomføring av prosjektet er et krav for alle søknader om forskningsmidler fra Helse Midt-Norge. Manglende beskrivelse av brukermedvirkning utgjorde størsteparten av søknadene som ble forkastet på formelt grunnlag før vurdering (14 av 18 søknader). Brukerutvalsrepresentanter ble konsultert i arbeidet med å identifisere søknader med mangelfulle beskrivelser av brukermedvirkning. Vedtak om å forkaste søknad ble forankret i AU SO.

## Innstilling for tildeling av forsknings- og innovasjonsmidler

SUFI godkjente AU SOs innstilling på møte i oktober, og anbefalte i tillegg å tildele til ett ekstra prosjekt på reserveliste. Samarbeidsorganet vedtok tildeling av midler 8. november 2018.

## Resultatbaserte øremerkede midler til forskning i helseforetakene

May Britt Kjelsaas, rådgiver Helse Midt-Norge RHF, orienterte om fordeling av de resultatbaserte øremerkede midlene til forskning i helseforetakene. Midlene fordeles til alle HF i tråd med forskningsproduksjon, etter beregning av et flytende gjennomsnitt av de siste tre års forskningsresultater. Midlene tildeles som øremerkede midler over styringsdokumentene,

som også gir føringer for rapportering. Bruken av midlene skal besluttes av Regionalt samarbeidsorgan og det skal rapporteres på bruken i årlig melding til HMN RHF. Bakgrunnen for orienteringen i SUFI var styret i Helse Midt-Norges vedtak om å delegerer beslutning om fordeling av det øremerkede tilskuddet til Samarbeidsorganet, jf. HMN styresak 76/17.

### Adressering i publikasjoner

Pål Romundstad, prodekan forskning ved MH-fakultetet, orienterte om resultat av gjennomgang av forfatteradresseringer for 2017. Resultatet viser at omtrent 25% ikke har adressert til helseforetak i artikler de har publisert med stipendmidler fra Helse Midt-Norge. Det er en bedring fra gjennomgangen året før, men problemet med manglende adressering til helseforetak er fortsatt for stort. SUFI anbefalte at tiltak for å øke bevisstheten rundt riktig adressering, med målrettet informasjon om krav til riktig adressering for mottakere av forskningsmidler fra Helse Midt-Norge videreføres.

### Regional samordning av infrastruktur

Behovet for samordning av regional forskningsinfrastruktur ble ved flere anledninger diskutert i Samarbeidsorganet og SUFI i løpet av 2017. AU SO ga SUFI i oppdrag å utrede og etablere et regionalt infrastrukturutvalg, med formål å samordne forskningsinfrastrukturen i regionen. Formålet med et regionalt infrastrukturutvalg er å skaffe oversikt over hva som finnes av infrastruktur i regionen og hvilke prioriteringer og strategiske valg som bør gjøres på kort og lang sikt. SUFI oppnevnte en arbeidsgruppe som i løpet av våren 2018 utarbeidet forslag til mandat for infrastrukturutvalget. Forslag til mandat og utvalgets sammensetning ble behandlet i SUFI i løpet av høsten. Samarbeidsorganet vedtok mandatet og oppnevnte medlemmer til Regionalt infrastrukturutvalg i november 2018.

### Brukermedvirkning i forskning

#### Nasjonal veileder for brukermedvirkning i forskning i spesialisthelsetjenesten

May Britt Kjelsås, rådgiver HMN RHF, orienterte om ny nasjonal veileder for brukermedvirkning i forskning i spesialisthelsetjenesten, som ble ferdigstilt våren 2018. Veilederen er laget på initiativ fra RHF-enes strategigruppe for forskning, og er utarbeidet av helseregionene i fellesskap, under ledelse av Helse Vest. Veilederen gir konkrete råd og retningslinjer til forskere og brukere som er involvert i helseforskning i spesialisthelsetjenesten. Her finnes informasjon om hvordan brukermedvirkning kan foregå, og hvordan man kan finne frem til aktuelle brukere.

#### Bruker ELF

Einar Vedul-Kjelsås, forsker ved Avdeling for forskning og utvikling (AFFU), St. Olavs hospital HF, var invitert til samarbeidsutvalgets møte i oktober for å informere om Bruker Elf – forskerkurs for brukere.

Bruker ELF arrangeres samarbeid med Kompetansesenter for brukererfaring og tjenesteutvikling, KBT.

### Innovasjon

#### Samarbeid om innovasjon i Midt-Norge

Sak om innovasjonssamarbeidet i Midt-Norge stod på agendaen for april møtet, med innledninger fra Marit Bratlie, innovasjonsrådgiver ved Helse Midt-Norge RHF, Toril Hernes, prorektor nyskaping ved NTNU, og Eivind Andersen, leder for prosjekter ved NTNU TTO.

#### Indikatorer for innovasjon

Arbeidet med å utvikle indikatorer for måling av innovasjon ble presentert på møte i august. Sølvi Silset, seniorrådgiver ved Rektors stab for nyskaping og innovasjon NTNU, orienterte om indikatorprosjektet ved NTNU. Marit Bratlie, innovasjonsrådgiver Helse Midt-Norge RHF, orienterte om det nasjonale indikatorprosjektet initiert av HOD. Det ble pekt på behovet for felles indikatorer for Helse Midt-Norge og NTNU, da det er viktig at sektorene er godt koordinerte. Felles indikatorer på tvers av sektorene vil gjøre det lettere å samarbeide på dette feltet.

#### Helse Midt-Norges innovasjonsmidler

Marit Bratlie, innovasjonsrådgiver Helse Midt-Norge RHF, har orientert samarbeidsutvalget om utlysning av Helse Midt-Norges innovasjonsmidler.

#### **Nytt personregelverk – GDPR**

Orientering om status for implementering av personvernforordningen (GDPR) har vært i fokus på flere av møtene i samarbeidsutvalget i 2018. Institusjonene har orientert om status for arbeidet i sin organisasjon.

Personvernrådgiver Fredrik Høie Jordet, Helse Nord-Trøndelag HF, har vært invitert til samarbeidsutvalget ved to anledninger, der han har orientert om status for arbeid med personvernforordningen (GDPR) og ny personopplysningslov innenfor forskningssektoren i Helse Midt-Norge, samt arbeidet med innføring Data Protection Impact Assessment (DPIA), et verktøy som benyttes for vurdering av personvernkonsekvenser.

#### **IKT-støtte til forskning**

May-Britt Sjøholm, prosjektleder Hemit, var invitert til samarbeidsutvalgets møte i august for å orientere om prosjektet IKT-støtte til forskning. Prosjektet har som mål å gi en bedre IKT støtte til forskningsprosjekter ved å få på plass rutiner og løsninger for sikker lagring og deling av forskningsdata. Det skal opprettes en portal der forskere får hjelp til å velge godkjent og sikker lagringsløsning for forskningsdata. Prosjektet har fokus på å sikre tilgang til datalagringsløsninger for forskere i hele regionen. Helse Midt-Norge er prosjekteier. Alle foretakene i Helse Midt-Norge er representert i prosjektgruppen, i tillegg til deltager fra NTNU, virksomhetsarkitekt og prosjektleder fra Hemit.

#### **NTNU Open**

Pål Romundstad, prodekan forskning MH-fakultetet, orienterte om NTNU Open, som er NTNUs publiseringsarkiv for åpen tilgang til vitenskapelige publikasjoner, samt mulighetene for et regionalt samarbeid på området. NTNU Open koordineres fra Universitetsbiblioteket. Det legges til rette for at publiserende forskere ved helseforetakene også kan bruke løsningen.

### **Clinical Trial Unit (CTU)**

Haakon Skogseth, konst. forskningssjef ved St. Olavs hospital HF, har orientert samarbeidsutvalget om status for arbeidet med etablering av en felles enhet for forskningsstøtte for kliniske studier - Clinical Trial Unit (CTU) ved St. Olavs hospital HF og Fakultet for medisin og helsevitenskap, NTNU. Kontor for forskningsstøtte ved St. Olavs hospital HF og Enhet for anvendt klinisk forskning (AKF) ved MH-fakultetet slås sammen til en felles enhet. Enheten vil tilby rådgivning og operativ forskningsstøtte for kliniske studier i hele regionen.

### **Felles regionalt redelighetsutvalg for medisinsk og helsefaglig forskning**

Som en oppfølging av kravet i Forskningsetikkloven §6 som pålegger forskningsinstitusjoner å opprette et internt redelighetsutvalg, sendte Helse Midt-Norge RHF en forespørsel til NTNUs redelighetsutvalg i 2018 om mulighetene for at NTNU sitt redelighetsutvalg kunne påta seg å behandle eventuelle saker om mulige brudd på forskningsetiske normer som meldes fra helseforetakene, som et felles regionalt redelighetsutvalg for medisinsk og helsefaglig forskning. Rektor ved NTNU vedtok i juni at Forskningsetisk utvalg ved NTNU er redelighetsutvalg for NTNU og Helse Midt-Norge.

### **Regional forskningskonferanse 2019**

Helse Midt-Norges regionale forskningskonferanse arrangeres med støtte fra Samarbeidsorganet annethvert år. Vertskap går på omgang mellom helseforetakene i regionen. Helse Møre og Romsdal er vertskap for Regional forskningskonferanse 2019, som arrangeres i Kristiansund 2.-3. oktober 2019. SUFI har blitt holdt orientert om status for planleggingen av forskningskonferansen.

## Faglig rapportering for 2018

### Regionale midler for å styrke kvalitet og relevans i helse- og sosialfagutdanningene

Til sammen har 12 prosjekter mottatt utdanningsmidler per 31.12.2018.

Faglig rapportering for 2018 ble gjennomført i januar-februar 2019. Samtlige 12 prosjekter har rapportert (sluttrapportering for avsluttede prosjekter og midtveisevaluering for pågående prosjekter). Rapportering er obligatorisk og rapportene gjennomgås av sekretariatet.

I hovedtrekk har disse satsningsområdene vært fokus i utlysningene:

- utvikling og evaluering av nye veilednings- og praksismodeller;
- kombinerte stillinger/samarbeidsstillinger;
- styrking av veilederkompetanse;
- nye praksisarenaer;
- praksisforberende tiltak.

Flere av prosjektene som har fått tildelt midler, har dokumentert gode resultater, og særlig det første satsningsområdet (utvikling og evaluering av nye veilednings- og praksismodeller) har synliggjort at det er mulig å etablere praksismodeller som hever kvaliteten på praksisundervisningen som gis.

Sluttrapportene ble publisert på HMN sine nettsider for utdanning ([her](#)). Resultater fra avsluttede prosjektene og foreløpige resultater fra noen av pågående prosjekter ble i tillegg presenter på Erfaringskonferanse 2018 ([her](#)).



## Regionale forskningsmidler

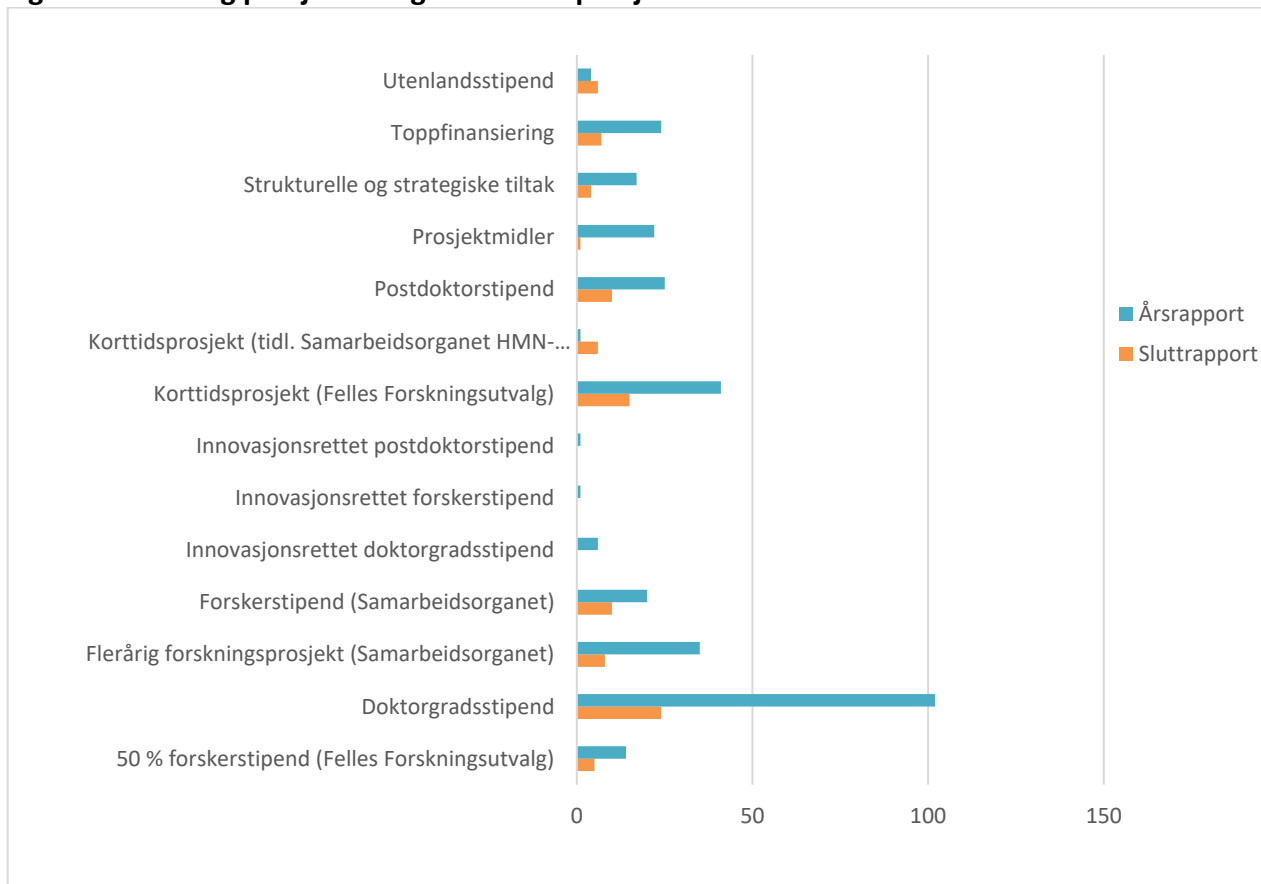
Faglig rapportering for 2018 ble gjennomført i januar-februar 2019. Rapportering er obligatorisk og samtlige rapporter gjennomgått av sekretariatet. Rapportene publiseres på nettsiden

<https://forskningsprosjekter.helse.net>.

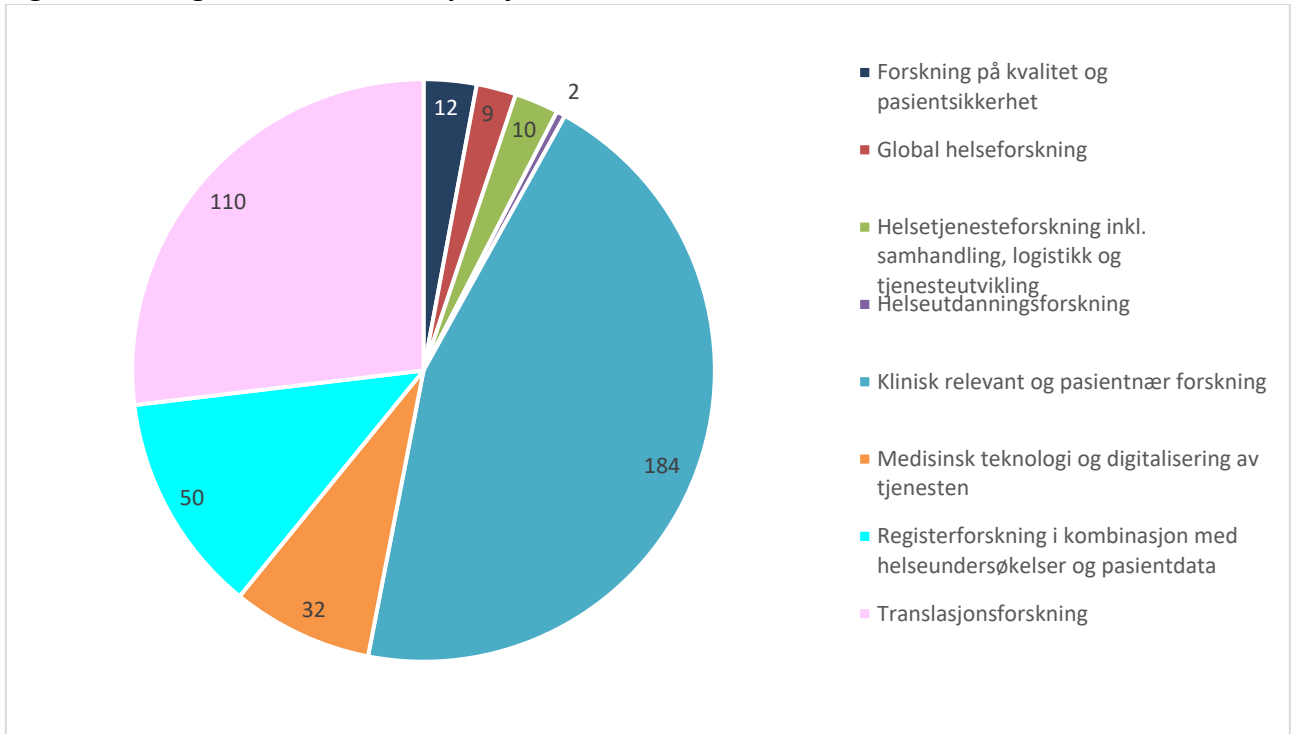
Antall prosjekter finansiert av Samarbeidsorganet pr. 31.12.2018: 419

Antall leverte rapporter: 409 (97,6 %)

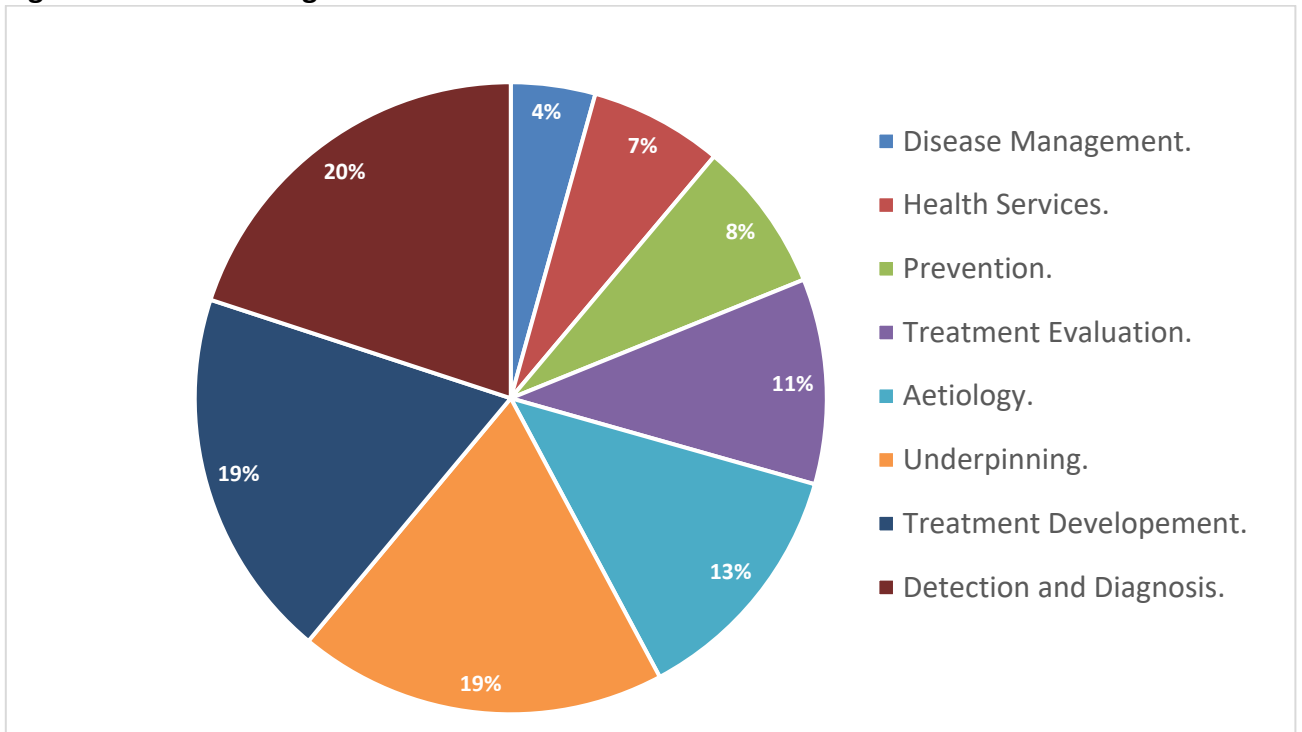
**Figur 1. Fordeling prosjektkategori – antall prosjekt**



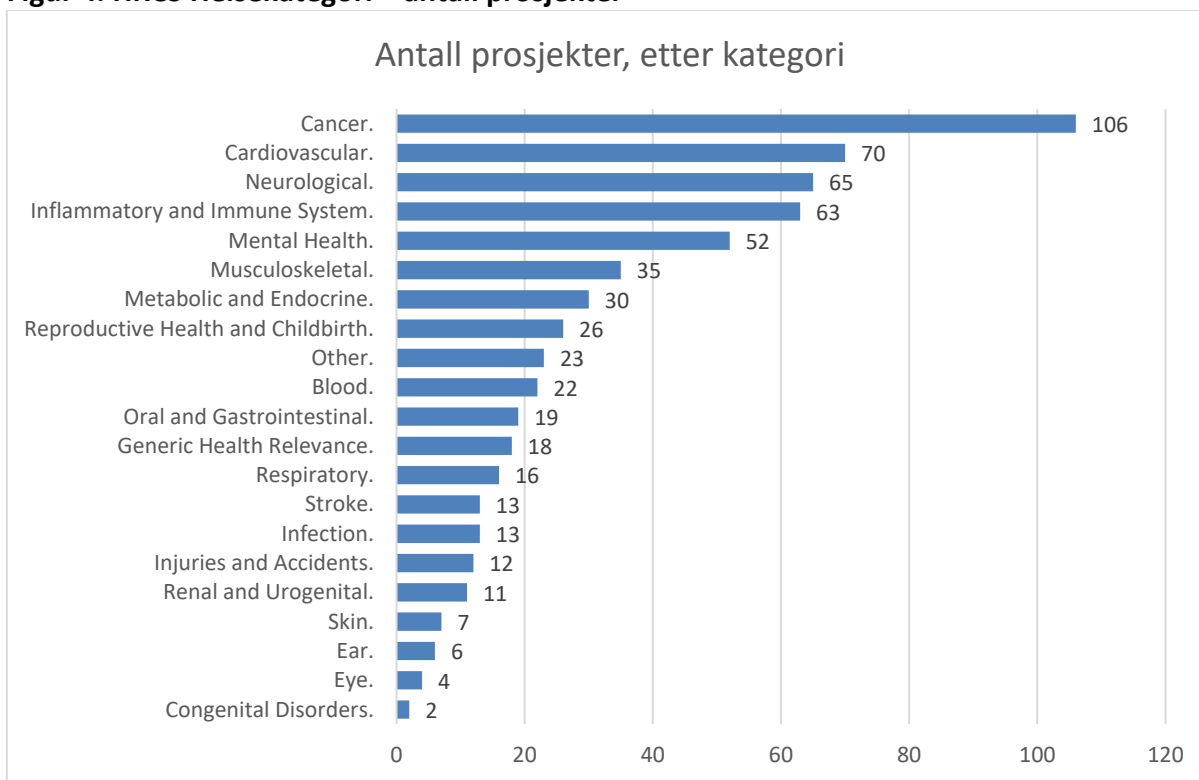
**Figur 2. Satsingsområder – antall prosjekt**



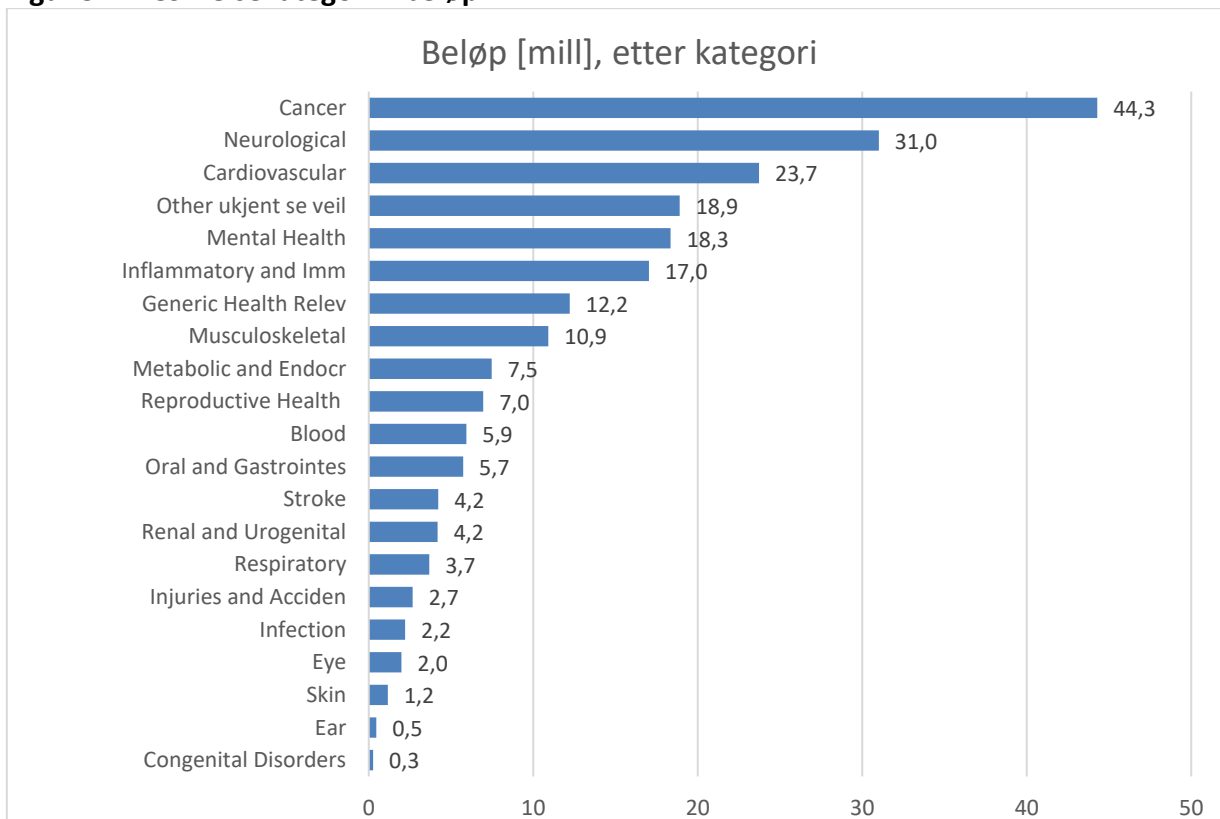
**Figur 3. HRCS Forskningsaktivitet – andel midler**



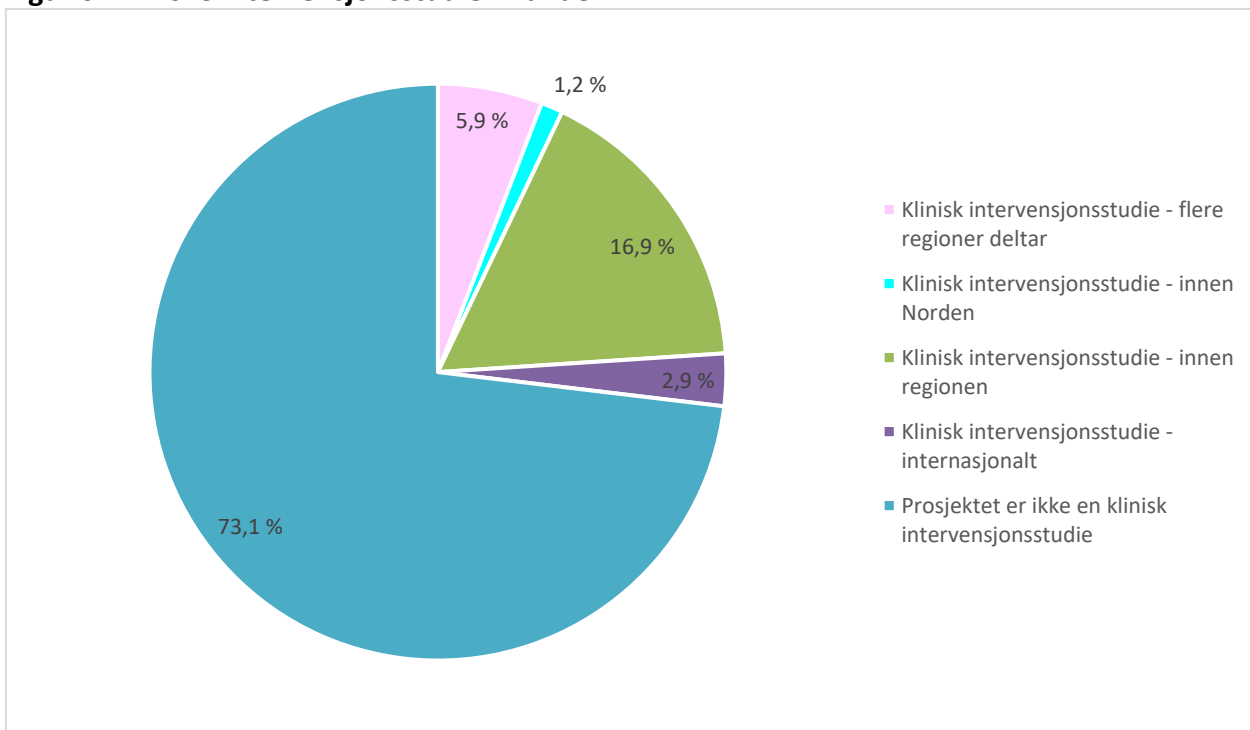
**Figur 4. HRCS Helsekategori – antall prosjekter**



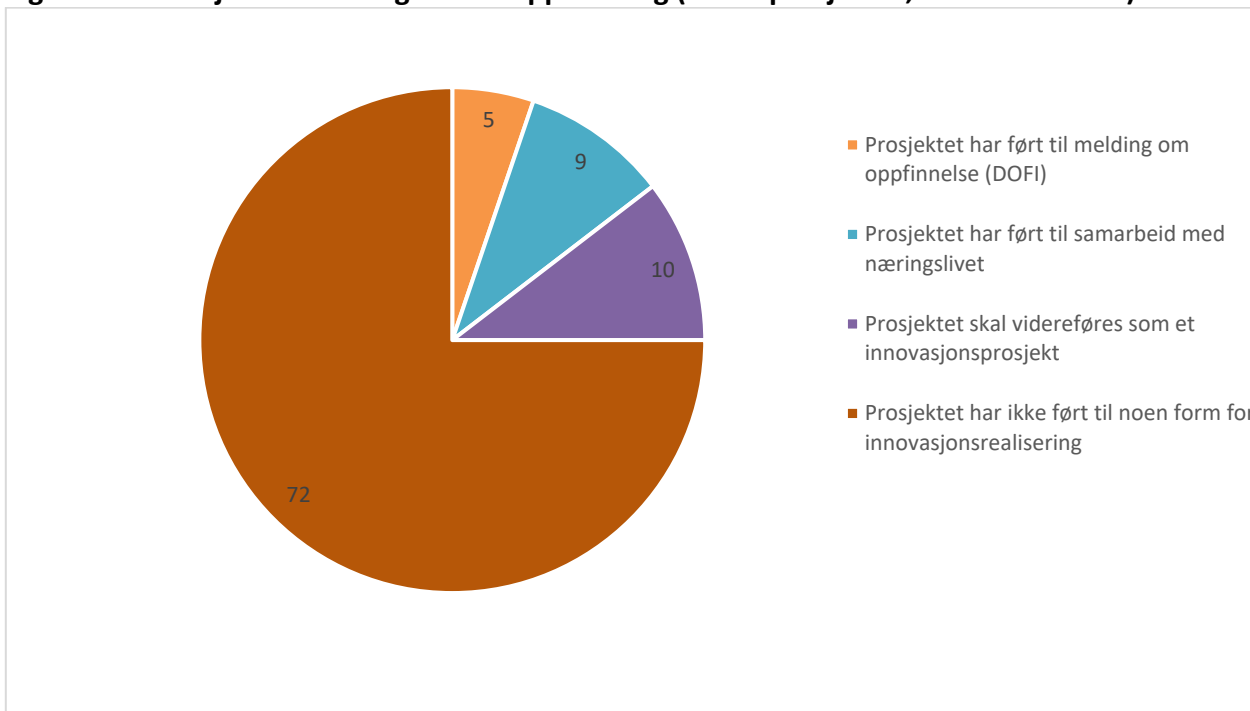
**Figur 5. HRCS Helsekategori – beløp**



**Figur 6. Kliniske intervensjonsstudier – andel**

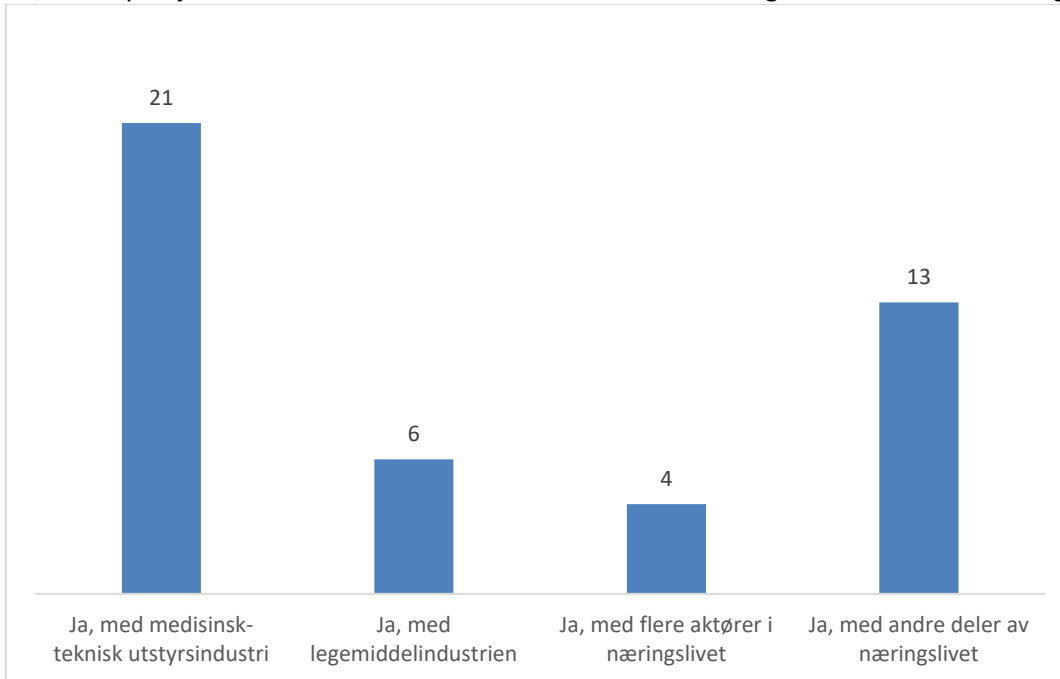


**Figur 7. Innovasjonsrealisering – sluttrapportering (antall prosjekter, avsluttet i 2018)**

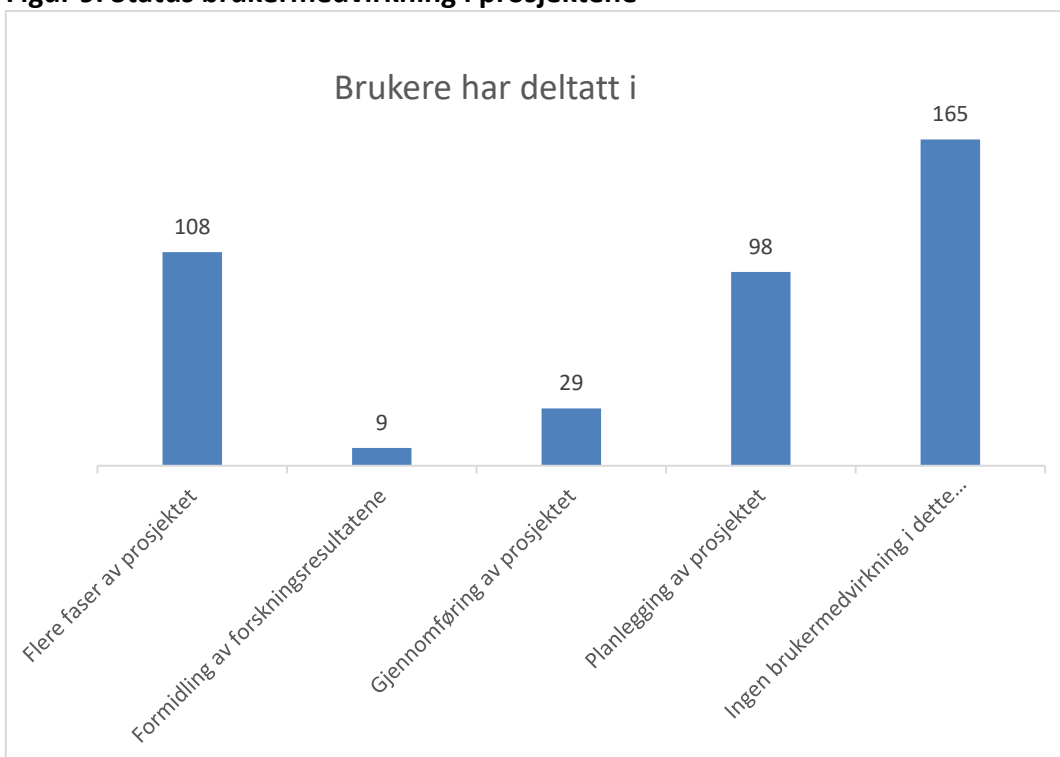


### Figur 8. Samarbeid med næringslivet

10,8 % av prosjektene svarte at de hadde samarbeid med næringslivet. Disse fordelte seg slik:



### Figur 9. Status brukermedvirkning i prosjektene



## Økonomisk rapportering for 2018

### Samarbeidsorganets økonomi

Regnskapstall 2018:

|                                 |                 |
|---------------------------------|-----------------|
| <b>Inngående balanse</b>        | <b>37 841</b>   |
| Inntekter                       | 228 167         |
| Kostnader                       | 254 202         |
| <b>Resultat</b>                 | <b>- 26 035</b> |
| <b>Utgående balanse</b>         | <b>11 806</b>   |
|                                 |                 |
|                                 | <b>2018</b>     |
| Strategiske og faste tiltak     | 55 432          |
| Stillinger                      | 121 401         |
| Prosjektmidler                  | 63 506          |
| Toppfinansiering                | 7 921           |
| Utenlandsstipend                | 1 942           |
| Utdanningsmidler                | 4 000           |
| <b>SUM TOTAL</b>                | <b>254 202</b>  |
| Balanse                         | -26 035         |
| Disponibelt etter forpliktelser | <b>11 806</b>   |

### Økonomi i prosjekter som har fått tildelt utdannings-, forsknings- og innovasjonsmidler

Det er påbegynt revisjonsarbeid og arbeid med endring av krav til økonomirapportering for prosjektene som har fått tildelt forsknings- og utdanningsmidler fra Helse Midt-Norge RHF.

## Vedlegg 1

### Medlemmer i Regionalt samarbeidsorgan for utdanning, forskning og innovasjon 2018

| <b>Faste medlemmer:</b>                                                                                                     |                          |
|-----------------------------------------------------------------------------------------------------------------------------|--------------------------|
| Adm. direktør Stig Slørdahl (leder)                                                                                         | Helse Midt-Norge RHF     |
| HR-direktør Anne Katarina Cartfjord                                                                                         | Helse Midt-Norge RHF     |
| Fagdirektør Henrik Sandbu; erstattet av ass. fagdirektør Siv Mørkved fra 01.08.18                                           | Helse Midt-Norge RHF     |
| Fagdirektør Jo-Åsmund Lund; erstattet av fagdirektør Torstein Hole fra 01.08.2018                                           | Helse Møre og Romsdal HF |
| Fagsjef Paul Georg Skogen                                                                                                   | Helse Nord-Trøndelag HF  |
| Konst. direktør Rune Wiseth; erstattet av adm. direktør Grethe Aasved fra 01.08.2018                                        | St. Olavs hospital HF    |
| Forskningsdirektør Petter Aadahl; erstattet av direktør for forskning, innovasjon og utdanning Gunnar Morken fra 01.08.2018 | St. Olavs hospital HF    |
| Dekan Heidi Viviann Haavardsen                                                                                              | Høgskolen i Molde*       |
| Prorektor innovasjon Toril A. Nagelhus Hernes                                                                               | NTNU                     |
| Prorektor utdanning Anne Borg                                                                                               | NTNU                     |
| Dekan Björn Gustafsson                                                                                                      | NTNU, MH-fakultetet      |
| Dekan Marit Reitan                                                                                                          | NTNU, SU-fakultetet      |
| Direktør Magnus Steigedal                                                                                                   | NTNU Helse               |
| Direktør Torbjørn Svendsen                                                                                                  | NTNU Digital             |
| Brukerrepresentant Snorre Ness                                                                                              | Regionalt brukerutvalg   |
| <b>Observatører:</b>                                                                                                        |                          |
| Dekan Trine Karlsen                                                                                                         | Nord universitet         |
| Forskningsjef Ingvild Klevan; erstattet av fagdirektør Martin Grotnes fra 01.08.18                                          | Sykehusapotekene HF      |
| Avdelingsdirektør Hilde Jerkø                                                                                               | Forskningsrådet          |
| Daglig leder Ole Gunnar Kjøsnes                                                                                             | KS Sør-Trøndelag         |

*\*Representerer også Høgskulen i Volda*

Arbeidsutvalget for Samarbeidsorganet har i 2018 bestått av dekan for Fakultet for medisin og helsevitenskap Björn Gustafsson, NTNU, og fagdirektør i HMN RHF Henrik Sandbu. Sandbu ble erstattet av assisterende fagdirektør i HMN RHF Siv Mørkved fra 01.08.2018.

## Medlemmer i Regionalt samarbeidsutvalg for utdanning 2018

| <b>Faste medlemmer:</b>                                                                                 |                             |
|---------------------------------------------------------------------------------------------------------|-----------------------------|
| HR-direktør Anne Katarina Cartfjord (leder)                                                             | Helse Midt-Norge RHF        |
| Helsefaglig rådgiver Marit Kjersem (møtte i påvente av oppnevning av fast representant)                 | Helse Møre og Romsdal HF    |
| Helsefaglig sjef Grete Ottersen Samstad                                                                 | St. Olavs hospital HF       |
| Klinikksjef Lise Lundbom Støylen                                                                        | St. Olavs hospital HF       |
| HR-sjef Aud-Mai Sandberg                                                                                | Helse Nord-Trøndelag HF     |
| Dekan Heidi H. Haavardsen                                                                               | Høgskolen i Molde*          |
| Prodekan utdanning Tove Sagnes; erstattet av prodekan utdanning Ingjerd Gåre Kymre fra 01.08.2019       | Nord universitet            |
| Prorektor utdanning Anne Borg                                                                           | NTNU                        |
| Prodekan utdanning Toril Forbord                                                                        | NTNU, MH-fakultetet         |
| Prodekan utdanning Jon Magnussen                                                                        | NTNU, MH-fakultetet         |
| Instituttleder Jarle Pedersen (fast møtende vara)                                                       | Høgskulen i Volda           |
| Brukerrepresentant Hanne-Lilian Sjøvik                                                                  | Regionalt brukerutvalg      |
| <b>Observatør:</b>                                                                                      |                             |
| Studentrepresentant Andrea Gravdal Rummø; erstattet av studentrepresentant Johanne Skage fra 01.10.2019 | Studentrådet NTNU (MH-fak.) |

\* Representerte også Høgskulen i Volda



## Medlemmer i Regionalt samarbeidsutvalg for forskning og innovasjon 2018

| <b>Faste medlemmer:</b>                                                                     |                          |
|---------------------------------------------------------------------------------------------|--------------------------|
| Fagdirektør Henrik Sandbu (leder), erstattet av ass. fagdirektør Siv Mørkved fra 01.08.2018 | Helse Midt-Norge RHF     |
| Forskningssjef Berit Kvalsvik Teige                                                         | Helse Møre og Romsdal HF |
| Forskningssjef Siv Mørkved erstattet av fagsjef Haakon Skogseth 01.08.2018                  | St. Olavs hospital HF    |
| Klinikkjef Rune Wiseth                                                                      | St. Olavs hospital HF    |
| Forskningssjef Bodil Landstad                                                               | Helse Nord-Trøndelag HF  |
| Professor Tor Johan Ekeland                                                                 | Høgskulen i Volda*       |
| Dekan Trine Karlsen                                                                         | Nord universitet         |
| Prorektor innovasjon Toril Nagelhus Hernes                                                  | NTNU                     |
| Prodekan forskning Pål Richard Romundstad                                                   | NTNU, MH-fakultetet      |
| Direktør Magnus Steigedal                                                                   | NTNU Helse               |
| Instituttleder Ute Gabriel                                                                  | NTNU, SU-fakultetet      |
| Brukerrepresentant Arne Lyngstad                                                            | Regionalt brukerutvalg   |
| <b>Observatør:</b>                                                                          |                          |
| Forskningssjef Ingvild Klevan erstattet av fagdirektør Martin Grotnes fra 01.08.18          | Sykehusapotekene HF      |

\* Representerte også Høgskulen i Molde

## Vedlegg 2

### Tildeling av regionale midler for å styrke kvalitet og relevans i praksisstudier for 2018

| Navn                       | Tittel                                                                                                                 | Tilknytning                                                   | Beløp            |
|----------------------------|------------------------------------------------------------------------------------------------------------------------|---------------------------------------------------------------|------------------|
| <b>Malvin Torsvik</b>      | Tverrprofesjonell samarbeidslæring                                                                                     | Nord universitet,<br>Fakultet for sykepleie og helsevitenskap | <b>834 500</b>   |
| <b>Margret Gyda Wangen</b> | Samarbeidsstillinger for bedre kvalitet og relevans i praksisstudier i sykepleierutdanningen innen psykisk helse.      | NTNU,<br>Institutt for samfunnsmedisin og sykepleie           | <b>613 775</b>   |
| <b>Marit Kvangarsnes</b>   | Praksisstudier for sykepleier- og medisinstudenter ved Øyeblikkelig Hjelp Døgnopphold i Trøndelag og i Møre og Romsdal | NTNU<br>Institutt for helsevitenskap i Ålesund                | <b>1 000 000</b> |
| <b>Reidun Skar</b>         | På samme kurs - utdanning og praksis for ergoterapeutstudenter                                                         | NTNU<br>Institutt for nevromedisin og bevegelsesvitenskap     | <b>1 000 000</b> |
| <b>Stine Borgen Lund</b>   | Samarbeidsstillinger for bedre kvalitet og relevans i praksisstudier i spesialsykepleierutdanningen                    | NTNU<br>Institutt for samfunnsmedisin og sykepleie            | <b>1 000 000</b> |

## Vedlegg 3

### Tildeling av regionale forskningsmidler for 2019

#### Doktorgradsstipend – kjent kandidat

| Navn                            | Tittel                                                                                                                               | Søkerinstitusjon                                                | Vertsinstitusjon                  | Stilling                                              |
|---------------------------------|--------------------------------------------------------------------------------------------------------------------------------------|-----------------------------------------------------------------|-----------------------------------|-------------------------------------------------------|
| <b>Christiana Bjørkli</b>       | Elucidating the cellular and circuit-level neuropathological mechanisms of Alzheimer's disease                                       | St. Olavs hospital HF, Nevroklinikken                           | NTNU, MH-fakultetet, Kavli        | 100% i tre år                                         |
| <b>Kristian Sørensen</b>        | High frame rate echocardiography for advanced evaluation of cardiac function in children                                             | Helse Møre og Romsdal HF, Klinikk for kvinner, barn og ungdom   | NTNU, MH-fakultetet, ISB          | 50% i seks år, inkl. utenlandsstipend og driftsmidler |
| <b>Heidi Hjelle</b>             | Inflammatorisk tarmsykdom i Helseundersøkelsen i Nord-Trøndelag                                                                      | Helse Møre og Romsdal HF, Klinikk for medisin og rehabilitering | NTNU, MH-fakultetet, ISM          | 50% i seks år                                         |
| <b>Merethe Ravlo</b>            | Erstatningssaker i gynekologi- hva kan vi lære?                                                                                      | St. Olavs hospital HF, Kvinneklinikken                          | NTNU, MH-fakultetet, IKOM         | 50% i tre år, inkl. driftsmidler                      |
| <b>Anine Larsen Ottestad</b>    | Improved classification of limited disease small-cell lung cancer (LD SCLC) by analysis of circulating cell-free tumor DNA (ctDNA)   | St. Olavs hospital HF, Kreftklinikken                           | NTNU, MH-fakultetet, IKOM         | 100% i tre år, inkl. driftsmidler                     |
| <b>Cecilie Skarstad Norevik</b> | Exercise and exercised plasma as novel therapies for alzheimer's disease? Primary and secondary prevention. Explas study             | St. Olavs hospital HF, Nevroklinikken                           | NTNU, MH-fakultetet, ISB          | 100% i tre år, inkl. driftsmidler                     |
| <b>Tengzhi Liu</b>              | Development of Cu-64 radiopharmaceuticals for positron emission tomography (PET) imaging and treatment of hypoxic, aggressive cancer | St. Olavs hospital HF, Klinikk for bildediagnostikk             | NTNU, Fakultet for naturvitenskap | 100% i tre år, inkl. driftsmidler                     |

| Navn                                  | Tittel                                                                                                                                                                                                                                                                                                                       | Søkerinstitusjon                                              | Vertsinstitusjon                                              | Stilling                          |
|---------------------------------------|------------------------------------------------------------------------------------------------------------------------------------------------------------------------------------------------------------------------------------------------------------------------------------------------------------------------------|---------------------------------------------------------------|---------------------------------------------------------------|-----------------------------------|
| <b>Kristin Stokke</b>                 | How does chemotherapy influence the functional level for elderly and frail lung cancer patients? - Analyses of a randomized phase III trial                                                                                                                                                                                  | St. Olavs hospital HF, Kreftklinikken                         | NTNU, MH-fakultetet, IKOM                                     | 100% i tre år                     |
| <b>Kristian August Tjelle</b>         | Translational approach to the understanding and treatment of Obsessive-Compulsive Disorder (OCD). Can D-Cycloserine enhance and stabilize the treatment-response in relapsed and non-responding OCD-patients? A randomized, double-blind, placebo-controlled national study." Mediators and moderators for treatment outcome | Helse Møre og Romsdal HF, Klinikk for psykisk helse og rus    | NTNU, MH-fakultetet, ISM                                      | 50% i seks år                     |
| <b>Martin Syvertsen Mykland</b>       | The importance of sleep for migraine pathophysiology: The effect of insufficient sleep on cortical function in migraine                                                                                                                                                                                                      | St. Olavs hospital HF, Nevroklinikken                         | NTNU, MH-fakultetet, INB                                      | 100% i tre år, inkl. driftsmidler |
| <b>Elise Gjestad</b>                  | Identifying cognitive and emotional burden in two stroke cohorts                                                                                                                                                                                                                                                             | St. Olavs hospital HF, Medisinsk klinikk                      | NTNU, Fakultetet for samfunns- og utdanningsvitenskap         | 100% i tre år, inkl. driftsmidler |
| <b>Anne-Mari Holte Flusund</b>        | Patients with traumatic brain injury: Mapping of traumatic axonal injuries in clinical neuroimaging modalities and their importance in predicting long-term outcome.                                                                                                                                                         | Helse Møre og Romsdal HF, Klinikk for diagnostikk             | NTNU, MH-fakultetet, INB                                      | 100% i tre år, inkl. driftsmidler |
| <b>Kari Margrethe Lundgren</b>        | Implementation of Tele rehabilitation In Support of Home-based Physical Exercise for Heart Failure                                                                                                                                                                                                                           | St. Olavs hospital HF, Klinikk for kliniske servicefunksjoner | St. Olavs hospital HF, Klinikk for kliniske servicefunksjoner | 100% i tre år                     |
| <b>Teresa Nadiezhda Valle Aguilar</b> | Postpartum Care of Women after a Pregnancy Complicated by Preeclampsia or Gestational Diabetes - Barriers and Facilitators                                                                                                                                                                                                   | Helse Nord-Trøndelag HF, Klinikk for kvinne, barn og familie  | NTNU, MH-fakultetet, ISM                                      | 100% i tre år, inkl. driftsmidler |

## Doktorgradsstipend – ukjent kandidat

| Navn                                 | Tittel                                                                                                                           | Søkerinstitusjon                                               | Vertsinstitusjon                                               | Stilling                                              |
|--------------------------------------|----------------------------------------------------------------------------------------------------------------------------------|----------------------------------------------------------------|----------------------------------------------------------------|-------------------------------------------------------|
| <b>Marit Valla</b>                   | Exploring digital pathology and machine learning in prognostication of breast cancer patients                                    | St. Olavs hospital HF, Kirurgisk klinikk                       | NTNU, MH-fakultetet, IKOM                                      | 100% i tre år, inkl. driftsmidler                     |
| <b>Petter Christian Borchgrevink</b> | Will implementation of music-based caregiving improve pain intensity and quality of life in nursing home patients with dementia? | St. Olavs hospital HF, Klinikk for anestesi og intensivmedisin | NTNU, MH-fakultetet, ISB                                       | 100% i tre år                                         |
| <b>Therese Standal</b>               | Antibodies and bone loss in multiple myeloma                                                                                     | St. Olavs hospital HF, Medisinsk klinikk                       | NTNU, MH-fakultetet, IKOM                                      | 100% i tre år, inkl. driftsmidler                     |
| <b>Siver Andreas Moestue</b>         | Metabolism and Metastasis: Identification of metabolic drug targets in epithelial-to-mesenchymal transformation.                 | St. Olavs hospital HF, Kreftklinikken                          | NTNU, MH-fakultetet, IKOM                                      | 100% i tre år, inkl. utenlandsstipend og driftsmidler |
| <b>Torunn Stene Nøvik</b>            | One-year Outcome of Cognitive Behaviour Group Therapy for Adolescents with ADHD                                                  | St. Olavs hospital HF, Divisjon Psykisk helsevern, BUP-klinikk | St. Olavs hospital HF, Divisjon Psykisk helsevern, BUP-klinikk | 100% i tre år                                         |
| <b>Morten Andre Høydal</b>           | microRNA 210 and myocardial infarction                                                                                           | St. Olavs hospital HF, Klinikk for thoraxkirurgi               | NTNU, MH-fakultetet, ISB                                       | 100% i tre år, inkl. driftsmidler                     |
| <b>Catia Martins</b>                 | Effects of sleeve gastrectomy versus diet-induced weight loss on homeostatic and hedonic appetite markers and gut microbiota     | St. Olavs hospital HF, Kirurgisk klinikk                       | NTNU, MH-fakultetet, IKOM                                      | 100% i tre år, inkl. driftsmidler                     |
| <b>Anja Bye</b>                      | Improving Cardiovascular disease risk Prediction algorithms by Incorporating Genetic risk markers - COPING                       | St. Olavs hospital HF, Klinikk for hjertemedisin               | NTNU, MH-fakultetet, ISB                                       | 100% i tre år                                         |
| <b>Sjoerd Hak</b>                    | 1. From evading to embracing immune cells – improving the clinical utility of nanomedicine                                       | St. Olavs hospital HF, Laboratoriemedisinsk klinikk            | NTNU, MH-fakultetet, ISB                                       | 100% i tre år, inkl. driftsmidler                     |

## Postdoktorstipend

| Navn                             | Tittel                                                                                                                                          | Søkerinstitusjon                                              | Vertsinstitusjon          | Stilling                                              |
|----------------------------------|-------------------------------------------------------------------------------------------------------------------------------------------------|---------------------------------------------------------------|---------------------------|-------------------------------------------------------|
| <b>Rannveig Sakshaug Eldholm</b> | Long-term post-stroke functional and cognitive trajectories and related use of healthcare services                                              | St. Olavs hospital HF, Medisinsk klinikk                      | NTNU, MH-fakultetet, INB  | 100% i tre år, inkl. utenlandsstipend og driftsmidler |
| <b>Håkon Angell Bolkan</b>       | Evaluating the introduction of task-sharing for surgery and obstetrics in Sierra Leone and assessing the surgical health care system in Liberia | St. Olavs hospital HF, Kirurgisk klinikk                      | NTNU, MH-fakultetet, IKOM | 50% i seks år, inkl. driftsmidler                     |
| <b>Tordis Ustad</b>              | Effekt av fysioterapi til for tidlig fødte barn                                                                                                 | St. Olavs hospital HF, Klinikk for kliniske servicefunksjoner | NTNU, MH-fakultetet, IKOM | 100% i tre år, inkl. driftsmidler                     |
| <b>Rui Yang</b>                  | Inhibition of adenosine generation and signaling – A new type of immunotherapy for multiple myeloma                                             | St. Olavs hospital HF, Medisinsk klinikk                      | NTNU, MH-fakultetet, IKOM | 100% i tre år, inkl. driftsmidler                     |
| <b>Ingrid Kathrin Hals</b>       | A randomized clinical trial testing for a beneficial influence of GAD-alum in LADA (Latent Autoimmune Diabetes in Adults)                       | St. Olavs hospital HF, Medisinsk klinikk                      | NTNU, MH-fakultetet, IKOM | 100% i tre år, inkl. driftsmidler                     |
| <b>Gabriel Nketiah</b>           | Automatic detection of cancer hotspots for efficient and accurate targeting of prostate biopsies using artificial intelligence                  | St. Olavs hospital HF, Klinikk for bildediagnostikk           | NTNU, MH-fakultetet, ISB  | 100% i tre år, inkl. driftsmidler                     |

## Forskerstipend

| Navn                    | Tittel                                                                                                                                               | Søkerinstitusjon                                              | Vertsinstitusjon          | Stilling                                                       |
|-------------------------|------------------------------------------------------------------------------------------------------------------------------------------------------|---------------------------------------------------------------|---------------------------|----------------------------------------------------------------|
| <b>Solveig Fadnes</b>   | Improved diagnostic tools for detection of congenital heart disease by next-generation ultrasound imaging                                            | Helse Møre og Romsdal HF, Klinikk for kvinner, barn og ungdom | NTNU, MH-fakultetet, ISB  | 100% stilling i tre år, inkl. driftsmidler                     |
| <b>Jennifer Infanti</b> | Optimising pregnancy and childbirth care for immigrant women in Midt-Norge (OPTIMISE)                                                                | St. Olavs hospital HF, Kvinneklinikken                        | NTNU, MH-fakultetet, ISM  | 100% stilling i tre år, inkl. driftsmidler                     |
| <b>Ioanna Sandvig</b>   | Modelling neural network dynamics in amyotrophic lateral sclerosis (MODAL) - Personalised medicine beyond the state-of-the-art                       | St. Olavs hospital HF, Nevroklinikken                         | NTNU, MH-fakultetet, INB  | 100% stilling i tre år, inkl. utenlandsstipend og driftsmidler |
| <b>Yi-Qian Sun</b>      | Repeated measures of genome-wide DNA methylation as early detection markers and mediators for lung cancer development, affected by lifestyle factors | St. Olavs hospital HF, Laboratoriemedisinsk klinikk           | NTNU, MH-fakultetet, IKOM | 100% stilling i tre år, inkl. driftsmidler                     |
| <b>Tomas Stølen</b>     | Exercise training as treatment of ventricular arrhythmias                                                                                            | St. Olavs hospital HF, Klinikk for hjertemedisin              | NTNU, MH-fakultetet, ISB  | 100% stilling i tre år, inkl. driftsmidler                     |
| <b>Jing Ye</b>          | Impact of parylation on cognition and neurodegeneration – implication for diagnosis and treatment                                                    | St. Olavs hospital HF, Laboratoriemedisinsk klinikk           | NTNU, MH-fakultetet, IKOM | 100% stilling i tre år, inkl. driftsmidler                     |

## Innovasjonsrettede stillinger

| Navn                           | Tittel                                                                                                                                  | Søkerinstitusjon                                               | Vertsinstitusjon                                               | Stilling                                                                |
|--------------------------------|-----------------------------------------------------------------------------------------------------------------------------------------|----------------------------------------------------------------|----------------------------------------------------------------|-------------------------------------------------------------------------|
| <b>Siri Ann Nyrces</b>         | Innovations Needed – Yield of Ultrasound for the Next Generation – IN-YOUNG                                                             | St. Olavs hospital HF, Barne- og ungdomsklinikken              | NTNU, MH-fakultetet, ISB                                       | Postdoktorstipend 50% i seks år, inkl. utenlandsstipend og driftsmidler |
| <b>Korbinian Bösl</b>          | Development of monoclonal antibodies against a HIV-1 host factor to inhibit HIV-1 replication                                           | St. Olavs hospital HF, Medisinsk klinikk                       | NTNU, MH-fakultetet, IKOM                                      | Postdoktorstipend 100% i tre år, inkl. driftsmidler                     |
| <b>Lars Adde</b>               | The In-Motion Innovation: Feasibility of a hospital based smartphone application for early detection of cerebral palsy in sick newborns | St. Olavs hospital HF, Klinikk for kliniske servicefunksjoner  | NTNU, MH-fakultetet, IKOM                                      | Forskerstipend 100% i tre år, inkl. driftsmidler                        |
| <b>Nils Kristian Skjærvold</b> | Continuous monitoring of vital patient data with the novel Evo biosensor                                                                | St. Olavs hospital HF, Klinikk for anestesi og intensivmedisin | NTNU, MH-fakultetet, ISB                                       | Ph.d.-stipend ukjent kandidat 100% i tre år                             |
| <b>Daniel Bergum</b>           | Sepcease - Ny teknologi for diagnostikk ved sepsis og kritisk sykdom                                                                    | St. Olavs hospital HF, Klinikk for anestesi og intensivmedisin | St. Olavs hospital HF, Klinikk for anestesi og intensivmedisin | Postdoktorstipend 50% i seks år                                         |



**Utenlandsstipend (ikke inkl. i stillinger)**

| Navn                        | Tittel                                                                                                                                                     | Søkerinstitusjon                                               | Vertsinstitusjon          | Destinasjon | Varighet | Sum     |
|-----------------------------|------------------------------------------------------------------------------------------------------------------------------------------------------------|----------------------------------------------------------------|---------------------------|-------------|----------|---------|
| <b>Marit Henriksen</b>      | Developmental course and risk factors of physical aggression in adolescence                                                                                | St. Olavs hospital HF, Barne- og ungdomsklinikken              | NTNU, MH-fakultetet, IKOM | USA         | 11 mnd.  | 412 000 |
| <b>Mari Glette</b>          | Somatic, psychiatric and psychosocial examination of chronic pain in a general population: the HUNT pain study (Research stay at University of Washington) | St. Olavs hospital HF, Klinikk for anestesi og intensivmedisin | NTNU, MH-fakultetet, ISB  | USA         | 6 mnd.   | 112 000 |
| <b>Jonas Stenberg</b>       | MRI findings and blood biomarkers in mild traumatic brain injury: exploring the pathophysiology underlying symptoms and cognitive problems                 | St. Olavs hospital HF, Nevroklinikken                          | NTNU, MH-fakultetet, INB  | USA         | 5 mnd.   | 176 000 |
| <b>Anders Aune</b>          | Development and Evaluation of a Smartphone based Optical Screening Tool for Neonatal Jaundice in Tanzania                                                  | St. Olavs hospital HF, Kvinneklinikken                         | NTNU, MH-fakultetet, ISM  | Tanzania    | 5 mnd.   | 210 000 |
| <b>Catia Martins</b>        | Sabbatical at the Nutrition Obesity Research Center at the University of Alabama, USA                                                                      | St. Olavs hospital HF, Kirurgisk klinikk                       | NTNU, MH-fakultetet, IKOM | USA         | 12 mnd.  | 444 000 |
| <b>Gabriel Mary Richard</b> | Genetic variants in asthmatic children with a history of viral bronchiolitis                                                                               | St. Olavs hospital HF, Barne- og ungdomsklinikken              | NTNU, MH-fakultetet, IKOM | USA         | 12 mnd.  | 222 000 |
| <b>Pegah Abdollahi</b>      | An oncogenic phosphatase, PRL-3, disrupts normal cytokinesis                                                                                               | St. Olavs hospital HF, Medisinsk klinikk                       | NTNU, MH-fakultetet, IKOM | Tyskland    | 6 mnd.   | 114 000 |

## Prosjektmidler

| Navn                           | Tittel                                                                                                                                                       | Søker-institusjon                                                             | Verts-institusjon                           | Sum 2019  | Sum 2020  | Sum 2021  | Tildelt totalt   |
|--------------------------------|--------------------------------------------------------------------------------------------------------------------------------------------------------------|-------------------------------------------------------------------------------|---------------------------------------------|-----------|-----------|-----------|------------------|
| <b>Eivind Ness-Jensen</b>      | Cøliaki i Helseundersøkelsen i Nord-Trøndelag                                                                                                                | Helse Nord-Trøndelag HF, Klinik for medisin og rehabilitering                 | NTNU, MH-fakultetet, ISM                    | 1 000 000 | 1 000 000 | 1 000 000 | <b>3 000 000</b> |
| <b>Ben Michael Brumpton</b>    | Using Genetics to Investigate the Developmental Origins of Health and Disease                                                                                | St. Olavs hospital HF, Medisinsk klinikk                                      | NTNU, MH-fakultetet, ISM                    | 1 000 000 | 1 000 000 | 1 000 000 | <b>3 000 000</b> |
| <b>Tarje Onsøien Halvorsen</b> | A randomized phase II trial comparing atezolizumab after concurrent chemoradiotherapy with chemoradiotherapy alone in limited disease small-cell lung cancer | St. Olavs hospital HF, Kreftklinikken                                         | NTNU, MH-fakultetet, IKOM                   | 1 000 000 | 1 000 000 | 1 000 000 | <b>3 000 000</b> |
| <b>Ståle Nordgård</b>          | Control of Ventilation Tubes (ConVenTu) after surgery in children with hearing problems - at primary physician or otholaryngologist?                         | St. Olavs hospital HF, Klinik for øre-nese-hals, kjevekirurgi og øyesykdommer | NTNU, MH-fakultetet, INB                    | 997 500   | 997 500   | 1 005 000 | <b>3 000 000</b> |
| <b>Oluf Dimitri Røe</b>        | EARLYSCREEN; a combined clinical and molecular early diagnostic screening model for lung cancer – a HUNT study                                               | Helse Nord-Trøndelag HF, Klinik for kirurgi                                   | Helse Nord-Trøndelag HF, Klinik for kirurgi | 1 000 000 | 1 010 000 | 930 000   | <b>2 940 000</b> |

| Navn                         | Tittel                                                                                                                                                                  | Søker-institusjon                                          | Verts-institusjon                                          | Sum 2019  | Sum 2020  | Sum 2021  | Tildelt totalt   |
|------------------------------|-------------------------------------------------------------------------------------------------------------------------------------------------------------------------|------------------------------------------------------------|------------------------------------------------------------|-----------|-----------|-----------|------------------|
| <b>Torstein Laurits Hole</b> | NORDSTEN-studien                                                                                                                                                        | Helse Møre og Romsdal, Administrasjon                      | Helse Møre og Romsdal, Administrasjon                      | 1 000 000 | 1 000 000 | 1 000 000 | <b>3 000 000</b> |
| <b>Siri Weider</b>           | Transdiagnostic Cognitive Remediation Therapy for patients with Eating Disorders: a Randomized Controlled Trial                                                         | Helse Nord-Trøndelag, Klinikk for psykisk helsevern og rus | NTNU, Fakultet for samfunns- og utdanningsvitenskap        | 725 000   | 635 000   | 540 000   | <b>1 900 000</b> |
| <b>Geir Bjørkøy</b>          | Improved diagnostics of breast cancer based on NRF2 related gene expression signatures                                                                                  | St. Olavs hospital HF, Laboratoriemedisinsk klinikk        | NTNU, Fakultet for naturvitenskap                          | 330 000   | 330 000   | 330 000   | <b>990 000</b>   |
| <b>Katja Scheffler</b>       | Regulation of neuroinflammation by oxidative stress-induced DNA damage repair – Implication for diagnosis and treatment                                                 | St. Olavs hospital HF, Laboratoriemedisinsk klinikk        | NTNU, MH-fakultetet, IKOM                                  | 1 000 000 | 1 000 000 | 1 000 000 | <b>3 000 000</b> |
| <b>Håkon Olav Leira</b>      | Improved diagnosis of lung cancer by ultrasound-based selection of mediastinal lymph nodes for needle aspiration                                                        | St. Olavs hospital HF, Klinikk for lunge og arbeidsmedisin | St. Olavs hospital HF, Klinikk for lunge og arbeidsmedisin | 1 000 000 | 1 000 000 | 1 000 000 | <b>3 000 000</b> |
| <b>Øyvind Ellingsen</b>      | Snus og endotelfunksjon - kotinin som eksponeringsmål i HUNT3                                                                                                           | St. Olavs hospital HF, Klinikk for hjertemedisin           | NTNU, MH-fakultetet, ISB                                   | 1 000 000 | 0         | 0         | <b>1 000 000</b> |
| <b>Ronald Mårvik</b>         | BAROBS-Bariatric surgery observation study. En oppfølgingsstudie av personer operert med gastrisk bypass for sykkelig overvekt i Helse Midt Norge i perioden 2003-2009. | St. Olavs hospital HF, Kirurgisk klinikk                   | St. Olavs hospital HF, Kirurgisk klinikk                   | 1 400 000 | 100 000   | 0         | <b>1 500 000</b> |

